

## Kluswijzer 10 – Binnendeuren

U wilt zelf een binnendeur vervangen in uw huis.

**Voordat u hieraan begint, is het belangrijk dat u toestemming heeft van Wonion.** Deze toestemming kunt u aanvragen met het meldingsformulier *Woning veranderen*.

De *spelregels* die Wonion hanteert voor veranderingen in en aan de woning vindt u in de brochure '**Wonen naar Wens**'. Deze spelregels hebben betrekking op de bouwtechnische staat, de veiligheid, het onderhoud en de verhuurbaarheid. Daarnaast is het ook belangrijk dat uw verandering voldoet aan de geldende **kwaliteitseisen** van Wonion en de gemeente. Welke dat zijn, leest u in deze kluswijzer. Ook geven wij u alvast een praktische handleiding die u kunt gebruiken bij de voorbereiding en de uitvoering van de verandering. Zo heeft u van tevoren een goed overzicht van de werkzaamheden, zodat u weet waar u allemaal aan moet denken.

### **Aan welke eisen moet de verandering voldoen?**

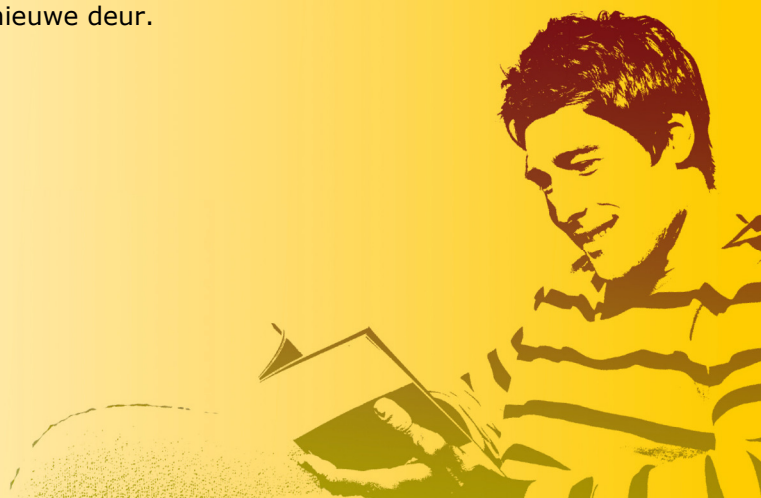
Voor het vervangen van een binnendeur gelden de volgende kwaliteitseisen:

#### *a. Bouwkundige en/of veiligheidstechnische aspecten*

1. De deur moet minimaal 30 minuten brandwerend zijn. Deze informatie kunt u bij de leverancier van de deur opvragen.
2. De deur moet goed worden afgehangen zodat er geen grote kieren zijn en deze goed sluit.
3. Het (nieuwe) kozijn mag geen beschadigingen of gebreken hebben.
4. De dorpels mogen worden verwijderd, maar moeten worden teruggeplaatst wanneer u verhuist.
5. De maximale hoogte van de dorpel is 20 mm.
6. In veel gevallen mag (en kan) het kozijn niet worden verwijderd.
7. Deuren met glas zijn toegestaan. Er worden hieraan wel eisen gesteld in verband met de veiligheid en brandwerendheid. Brandwerende deuren moeten zelfsluitend zijn en worden aangebracht in een deurkozijn van toegangsdeuren van garages die vanuit de woning bereikbaar zijn; dit geldt ook voor toegangsdeuren van afzonderlijke CV-ruimtes. In sommige situaties worden ook brandwerende deuren in een trapopgang aangebracht.

#### *b. Onderhoudstechnische eisen*

U bent zelf verantwoordelijk voor het onderhoud aan de nieuwe deur.



### *c. Verhuurtechnische eisen*

1. De deur moet netjes afgewerkt worden (goed schilderen).
2. Gebruik bij voorkeur verf in neutrale kleuren.

### *d. Aanbevolen materialen*

Wij raden u aan om deuren en/of kozijnen van Polynorm, Berkvens of soortgelijke kwaliteit te gebruiken.

## **Wat als u gaat verhuizen?**

In dat geval zullen wij samen met u bekijken of de zelf aangebrachte voorzieningen nog voldoen aan onze kwaliteitseisen. Vervolgens wordt bekeken of Wonion de voorzieningen van u overneemt. Doorgaans wordt dit in het aanvraagstadium van de klus al met u besproken. Natuurlijk kunt u ook zelf contact opnemen met Wonion.

## **Wat komt er allemaal bij kijken?**

### *Gereedschap*

Het gereedschap dat u nodig heeft bij deze klus zijn: rolmaat, zaag, schaaf, beitel, houten hamer, schroevendraaier, boormachine, twee 5 mm dikke multiplex wiggen.

### *Vorbereiding*

Deuren zijn over het algemeen in te delen in stompe deuren en opdekdeuren. Stompe deuren vallen volledig in het kozijn terwijl opdekdeuren voor een deel in het kozijn en voor een deel er overheen vallen. Voor een nieuwe deur gaat u waarschijnlijk naar een bouwmarkt. Zij verkopen deuren in allerlei soorten en maten, hardhout, grenen, gefineerd, met of zonder glas. Eenmaal thuisgekomen moet u de deur op maat maken, afhangen en er eventueel een slot inzetten.

### *De stompe deur op maat maken*

Hoewel deuren in diverse maten verkrijgbaar zijn, is het toch vaak nodig om ze precies passend te maken. Zet hiervoor de deur op de drempel, teken hem 7 mm onder de bovendorpel aan de sponningzijde af en zaag of schaaf hem op maat. Daarna kunt u aan de zijkanten beginnen. Schaaf de hangzijde eventueel iets schuin naar binnen af, zodat deze netjes aansluit tegen het kozijn. Als de deur aan de hangzijde tegen het kozijn staat, moet aan de sluitzijde maximaal 3 mm ruimte tussen de deur en het kozijn overblijven.

### *De deur afhangen*

Bij opdekdeuren heeft u doorgaans te maken met paumellescharnieren. De gaten voor deze paumelles zijn al fabrieksmatig aangebracht en afhangen is dan slechts een kwestie van één of twee ringetjes aan de scharnieren toevoegen.



Vervangt u een stompe deur, dan kunt u wellicht de inkepingen van de oude scharnieren in het kozijn gebruiken. Is dit niet het geval, teken dan de scharnierbladen af op 20 cm vanaf de boven- en of onderdorpel. Let op dat de knopen (waar de pen doorheen gaat) van alle scharnieren 2 mm uit het kozijn steken. Hak voorzichtig met hamer en beitel zoveel hout weg, dat de scharnierbladen vlak met het kozijn komen te liggen. Zet de scharnieren met één schroef vast en vouw deze open. Zet vervolgens de deur rechtop in het kozijn. Leg op de deur stukjes karton van 3 mm dikte, duw de deur omhoog en zet hem van onderen klem met de wiggen. Sla de scharnieren halfdicht en teken de boven- en onderkant van de scharnierbladen af. Leg de deur weer op de grond en neem met behulp van een los scharnierblad de aftekening over op de hangzijde. Ook hier moeten de knopen weer 2 mm uitsteken. Maak de inkepingen op dezelfde manier als in het kozijn en zet de scharnieren met één schroef vast.

Zet nu de deur met de wiggen terug in het kozijn en controleer of de knopen goed in elkaar passen. Tik ze eventueel met de houten hamer op lijn en doe de pen erin. Open de deur en schroef de scharnieren vast.

Mocht de deur niet makkelijk sluiten, haal dan de pennen er weer uit. Waarschijnlijk staan de knopen niet op lijn. Als u de scharnierbladen aan de deur voorzichtig verbuigt met een tang dan is het euvel vrijwel zeker verholpen.

#### *Een slot in de deur zetten*

De meeste deuren worden geleverd met een gat voor een slot. Zit er in uw deur geen gat, dan kunt u er zelf een maken. Hiervoor tekent u eerst de omtrek van de slotkast op de voor-, achter- en sluitzijde van de deur (het kruk gat zit daarbij op 105 cm hoogte gerekend vanaf de vloer). Boor binnen de aftekening aan de sluitzijde een aantal gaten onder elkaar, 1 cm dieper dan het slot. Maak met hamer en beitel het gat zo groot, dat de slotkast er helemaal in past. Teken dan de omtrek van de schootplaat op de sluitzijde van de deur af en kerf zoveel hout weg, dat de plaat vlak met de deur komt te liggen.

Leg vervolgens de slotkast tegen een deurzijde en teken de gaten voor de deurkruk en het sleutelgat af. Als de gaten geboord zijn, kunt u het slot bevestigen. Draai het slot uit zodat de schoot naar buiten steekt en bepaal op het kozijn de plaats van de schoten van het dag- en nachtslot. Boor en beitel de gaten op maat en schroef de slotplaat vast.

